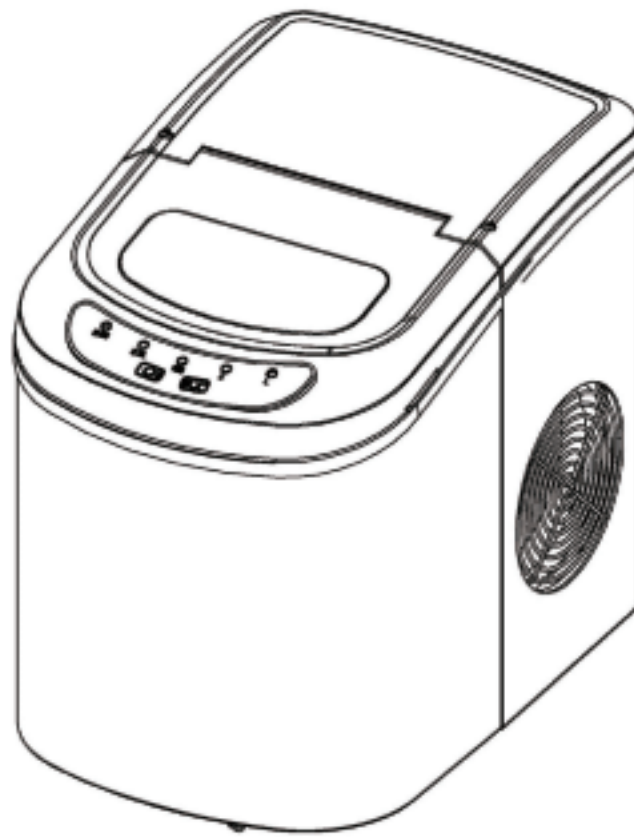




MÁQUINA DE HIELO PORTÁTIL

MH-12



MANUAL DE INSTRUCCIONES

Es importante que lea estas instrucciones antes de usar su máquina de hielo portátil y le recomendamos encarecidamente que las guarde en un lugar seguro para futuras consultas.

TABLA DE CONTENIDOS

INSTRUCCIONES DE SEGURIDAD IMPORTANTES	2
PREPARANDO SU MÁQUINA DE HIELO PARA SU USO	
CONSEJOS IMPORTANTES DE SEGURIDAD	3
CONOZCA SU UNIDAD	5
PROCEDIMIENTOS DE OPERACIÓN Y MANTENIMIENTO	
DESEMBALAJE DE SU MÁQUINA DE HIELO	7
CONECTANDO SU MÁQUINA DE HIELO	7
LIMPIEZA Y MANTENIMIENTO DE SU MÁQUINA DE HIELO	7
USO DE SU MÁQUINA DE HIELO	8
SOLUCIÓN DE PROBLEMAS	8
PARAMETROS TÉCNICOS Y DIAGRAMA DE CIRCUITOS	9
DIBUJOS	10
INFORMACIÓN SOBRE LA GARANTÍA	11

INSTRUCCIONES DE SEGURIDAD IMPORTANTES.

Su seguridad y la de los demás son muy importantes.

En este manual encontrará todos los mensajes de seguridad importantes de su aparato.

Siempre lea y obedezca todos los mensajes de seguridad.

Éste es el símbolo de alerta de seguridad:



! Todos los mensajes de seguridad seguirán el símbolo de alerta de seguridad y la palabra "PELIGRO" o "ADVERTENCIA".



PELIGRO



ADVERTENCIA

Estas palabras significan:

Usted puede morir o resultar seriamente lesionado si no sigue las instrucciones inmediatamente.

Todos los mensajes de seguridad le dirán cuál es el peligro potencial, le indican cómo reducir las posibilidades de lesión y le dicen qué puede suceder si no se siguen las instrucciones.

PREPARE SU MAQUINA DE HIELO PARA SU USO

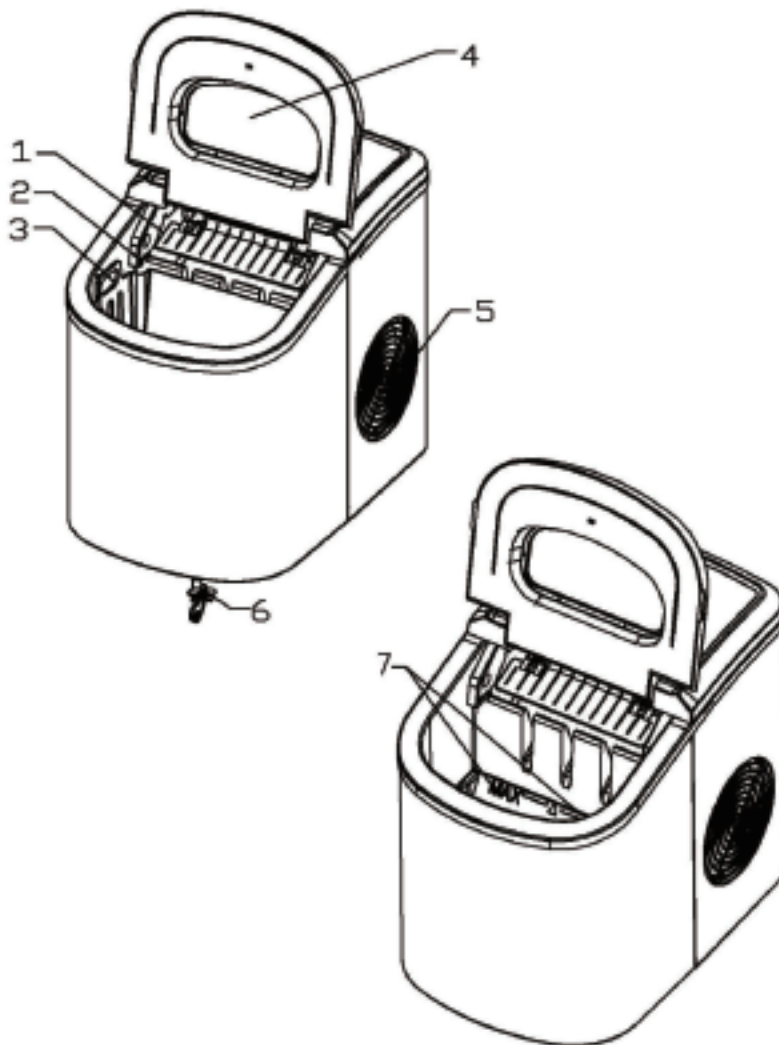
Cuando utilice aparatos eléctricos, se deben seguir las precauciones básicas de seguridad para reducir el riesgo de incendio, descarga eléctrica y lesiones personales o materiales. Lea todas las instrucciones antes de usar cualquier aparato.

- Este aparato puede sólo puede ser utilizado por niños de 8 años o más y personas con capacidades físicas, sensoriales o mentales reducidas o con falta de experiencia y conocimiento si han recibido supervisión o instrucciones sobre el uso del aparato de forma segura y entienden los peligros involucrados. Los niños no deben jugar con el aparato. La limpieza y el mantenimiento del usuario no deben ser realizados por niños sin supervisión.
- No opere éste, ni ningún otro aparato con un cable dañado.
- Si el cable de alimentación está dañado, debe ser reemplazado por el fabricante o su agente de servicio o una persona calificada similar para evitar un peligro.
- Esta máquina de hielo debe ser colocada de modo que el enchufe sea accesible.
- Conecte a enchufes correctamente instalados. No debe enchufarse ningún otro aparato en la misma toma de corriente. Asegúrese de que el enchufe esté completamente insertado en el receptáculo.
- No ponga el cable de alimentación sobre alfombras u otros aislantes térmicos. No cubra el cable. Mantenga el cable alejado de las áreas de tráfico y no lo sumerja en agua.
- No recomendamos el uso de un cable de extensión, ya que puede sobrecalentarse y convertirse en un riesgo de incendio. Si tiene que usar un cable de extensión, utilice un tamaño mínimo de 0.75 mm² y un valor nominal no inferior a 16A / 250V ~ con un enchufe.
- Desconecte la máquina de hacer hielo antes de limpiarla o hacer cualquier reparación o servicio
- Tenga cuidado y use una supervisión razonable cuando el aparato se use cerca de niños.
- No use su máquina de hielo al aire libre. Coloque la máquina de hielo lejos de la luz solar directa y asegúrese de que haya al menos 10 mm de espacio entre la parte posterior de la unidad y la pared. Mantenga una distancia mínima de 10 mm en cada lado de su unidad libre.
- No utilice otro líquido para hacer los cubitos de hielo que no sea el agua.
- No limpie su máquina de hielo con líquidos inflamables. Los vapores pueden crear un riesgo de incendio o explosión.

CONOZCA SU UNIDAD.

Instrucciones Generales.

1. Cuchara de hielo.
 2. Sensor de hielo completo
 3. Cesta de hielo
 4. Cubierta superior con ventana transparente
 5. Salida de aire
 6. Tapa de drenaje de agua: en el lado inferior de la unidad.
 7. NIVEL MAXIMO DE AGUA: -----▲-----
- Retire la cesta de hielo, puede ver la marca de nivel de agua.



- No volcar.
- Si se utiliza la máquina de hielo en invierno, espere unas horas para que se caliente a temperatura ambiente antes de enchufarla.
- Este aparato no está diseñado para ser usado por personas (incluyendo niños) con capacidades físicas, sensoriales o mentales reducidas, o por falta de experiencia y conocimiento, a menos que hayan recibido supervisión o instrucciones sobre el uso del aparato por parte de una persona responsable de su seguridad .
- Los niños deben ser supervisados para asegurarse de que no juegan con el aparato.
- Este aparato debe estar conectado a tierra.
- No almacene sustancias explosivas como latas de aerosol con un propulsor inflamable en este aparato.
- Este aparato está destinado a ser utilizado en aplicaciones domésticas y similares tales como:
 - Áreas de cocina del personal en tiendas, oficinas y otros entornos de trabajo;
 - Casas de granja y por clientes en hoteles, moteles y otros entornos de tipo residencial
 - Ambientes tipo bed and breakfast
 - Catering y aplicaciones similares no relacionadas con la venta al por menor.



Advertencia: Riesgo de incendio / materiales inflamables utilizados. Por favor, eliminar el aparato de acuerdo con las regulaciones locales.

- ADVERTENCIA: Mantenga las aberturas de ventilación, en la caja del aparato o en la estructura incorporada, sin obstrucciones.
- ADVERTENCIA: No dañar el circuito de refrigerante.
- ADVERTENCIA: No use dispositivos mecánicos u otros medios para acelerar el proceso de descongelación o el proceso de recolección de hielo, que no sean los recomendados por el fabricante.
- ADVERTENCIA: No utilice otro tipo de electrodomésticos dentro de la máquina de hielo.

IMPORTANTE:

Los cables de red están coloreados de acuerdo con el siguiente código:

Verde o Verde con una tira amarilla: Conexión a tierra

Azul: Neutro

Café: Positivo

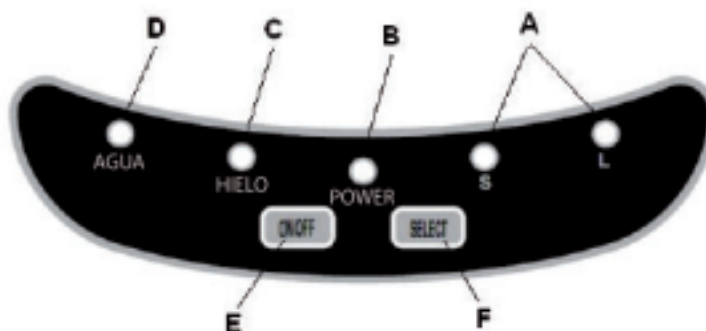
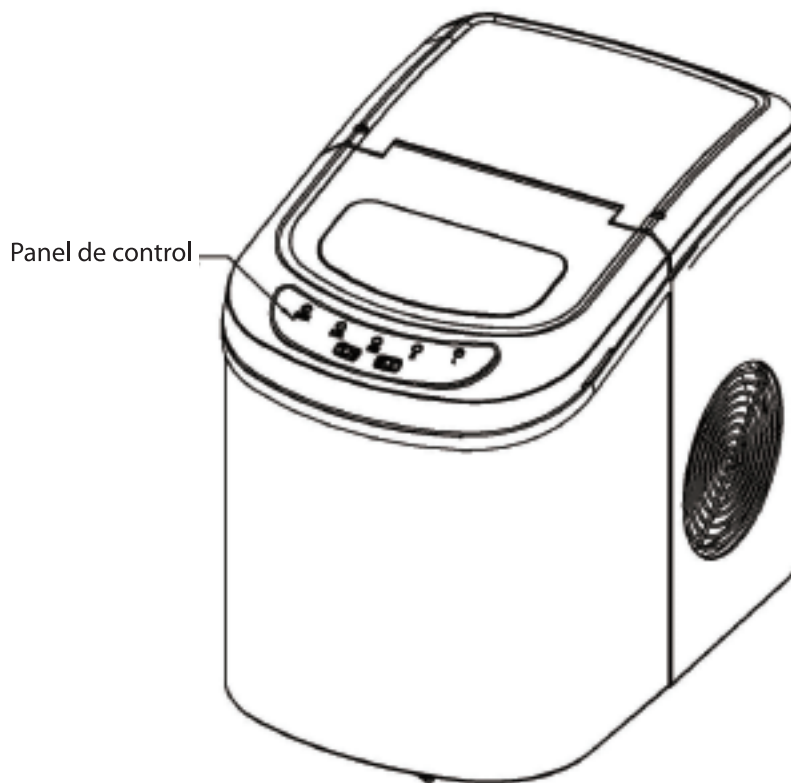
Para evitar un peligro debido a la inestabilidad del aparato, debe colocarse en una superficie plana.

PROCEDIMIENTOS DE OPERACIÓN Y MANTENIMIENTO.

Posición del panel de control y función.

Panel de control: Fácil de usar, funciones visibles, pantalla táctil, configuración:

- A. Tamaño de hielo seleccionado: Pequeño o Grande. (S o L)
- B. Indicador de encendido
- C. Indicador de hielo completo
- D. Indicador de escasez de agua
- E. Botón para encender / apagar la unidad.
- F. Botón para seleccionar el tamaño del cubito de hielo.



PROCEDIMIENTOS DE OPERACIÓN Y MANTENIMIENTO.

Desembalaje de su Máquina de Hielo.

1. Retire el embalaje exterior e interior. Compruebe si la canasta de hielo y la pala de hielo están dentro. Si faltan piezas, póngase en contacto con nuestro servicio de atención al cliente.
2. Retire las cintas para fijar la pala de hielo, la cesta de hielo y la cuchara de hielo. Limpie el tanque y la canasta de hielo.
3. Ponga la máquina de hacer hielo sobre una superficie plana y plana sin luz solar directa y otras fuentes de calor (por ejemplo: estufa, horno, radiador). Asegúrese de que haya un espacio de al menos 10 cm entre los lados posterior y laterales con la pared.
4. Deje que transcurra una hora para que el líquido refrigerante se asiente antes de conectar la máquina de hielo.
5. El aparato debe colocarse de manera que el enchufe sea accesible.

ADVERTENCIA: Llenar sólo con agua potable. Sólo use agua potable.

CONECTANDO SU MÁQUINA DE HIELO



*** El uso incorrecto del enchufe con conexión a tierra puede dar lugar a un riesgo de descarga eléctrica. Si el cable de alimentación está dañado, llame a nuestro servicio de atención al cliente.**

1. Esta unidad debe estar debidamente conectada a tierra para su seguridad. El cable de alimentación de este aparato está equipado con un enchufe de conexión a tierra que se acopla con tomas de pared de tierra estándar para minimizar la posibilidad de una descarga eléctrica.
2. Enchufe el aparato en un tomacorriente de pared con conexión a tierra exclusivo y correctamente instalado. Bajo ninguna circunstancia, dañar los medios de puesta a tierra del enchufe. Cualquier pregunta relacionada con el poder y / o conexión a tierra debe dirigirse a un electricista certificado.
3. Este electrodoméstico requiere un tomacorriente estándar de 220-240Volt, 50Hz con buenos medios de conexión a tierra

LIMPIEZA Y MANTENIMIENTO DE SU MÁQUINA DE HIELO

Antes de usar su máquina de hielo, se recomienda limpiarla a fondo.

1. Saque la canasta de hielo.
2. Limpie el interior con detergente diluido, agua tibia y un paño suave.
3. A continuación, utilice el agua para enjuagar las partes interiores y drene el agua desenchufando el tapón de drenaje en el lado inferior delantero.
4. El exterior de la máquina de hielo debe limpiarse regularmente con una solución de detergente

USANDO SU MÁQUINA DE HIELO

suave y agua tibia.

5. Secar el interior y el exterior con un paño suave y limpio.
6. Cuando la máquina no se va a utilizar durante mucho tiempo, drene el agua completamente y seque el interior.

1. Abra la tapa, retire la cesta de hielo y vierta el agua en el tanque. Mantenga el nivel del agua por debajo de la marca MAXIMUM del nivel del agua.

2. Presione el botón "ON / OFF" en el panel de control para comenzar el ciclo de fabricación de hielo.

3. Seleccione el tamaño del cubito de hielo presionando el botón "SELECT". Si la temperatura

ambiente es inferior a 15 °C, se recomienda seleccionar cubitos de hielo pequeños para evitar que el

hielo se pegue.

4. El ciclo de fabricación de hielo dura aprox. 6 a 13 minutos, dependiendo de la selección del tamaño del cubito de hielo y de la temperatura ambiente. La temperatura ambiente recomendada es

SOLUCIÓN DE PROBLEMAS

de 10 °C a 43 °C

5. Si la bomba de agua no puede inyectar agua, la máquina de hielo se detendrá automáticamente y el indicador "Añadir Agua" se encenderá. Presione el botón "ON / OFF", llene el agua hasta el máximo. Y vuelva a presionar el botón "ON / OFF" para volver a encender la unidad. Deje reposar el refrigerante dentro del compresor durante al menos 3 minutos antes de volver a encenderlo.

6. La unidad se detiene cuando la cesta de hielo está llena y el indicador de "Hielo lleno" se encenderá. Advertencia: La luz solar directa o la reflexión de la luz solar pueden causar un mal funcionamiento del sensor. Si la unidad no se detiene, incluso con los cubos de hielo obstruyendo el sensor, mueva la unidad donde no haya luz solar.

7. Cambie el agua en el depósito de agua cada 24 horas para asegurar un nivel de higiene razonable. Si la unidad no se va a utilizar, drene todo el agua y seque el tanque.

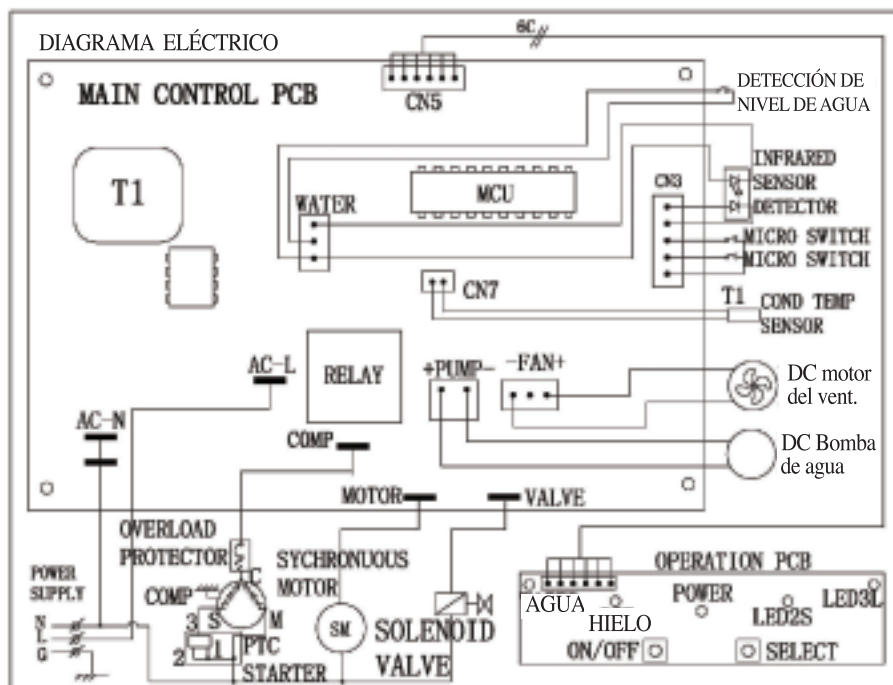
PROBLEMA	POSIBLE CAUSA	SOLUCIÓN:
El indicador " Agua" está encendido.	La falta de agua.	Detenga la máquina de hielo, llene de agua y presione el botón "ON / OFF" nuevamente para reiniciar la unidad.
El indicador "Hielo" está encendido.	El hielo está lleno en la canasta.	Retire el hielo de la cesta de hielo. Presione continuamente el botón "Select" durante 5 segundos, la unidad podría hacer hielo 10 ciclos, incluso si el indicador "Ice" está encendido.
Cubos de hielo se pegan juntos.	El ciclo de preparación de hielo es demasiado largo.	Detenga la fábrica de hielo y reiniciela cuando los bloques de hielo se derritan. Seleccione la selección de cubitos de hielo de tamaño pequeño.
	La temperatura del agua en el tanque interno es demasiado baja.	Reemplace el agua. La temperatura del agua recomendada es 8-32 °C

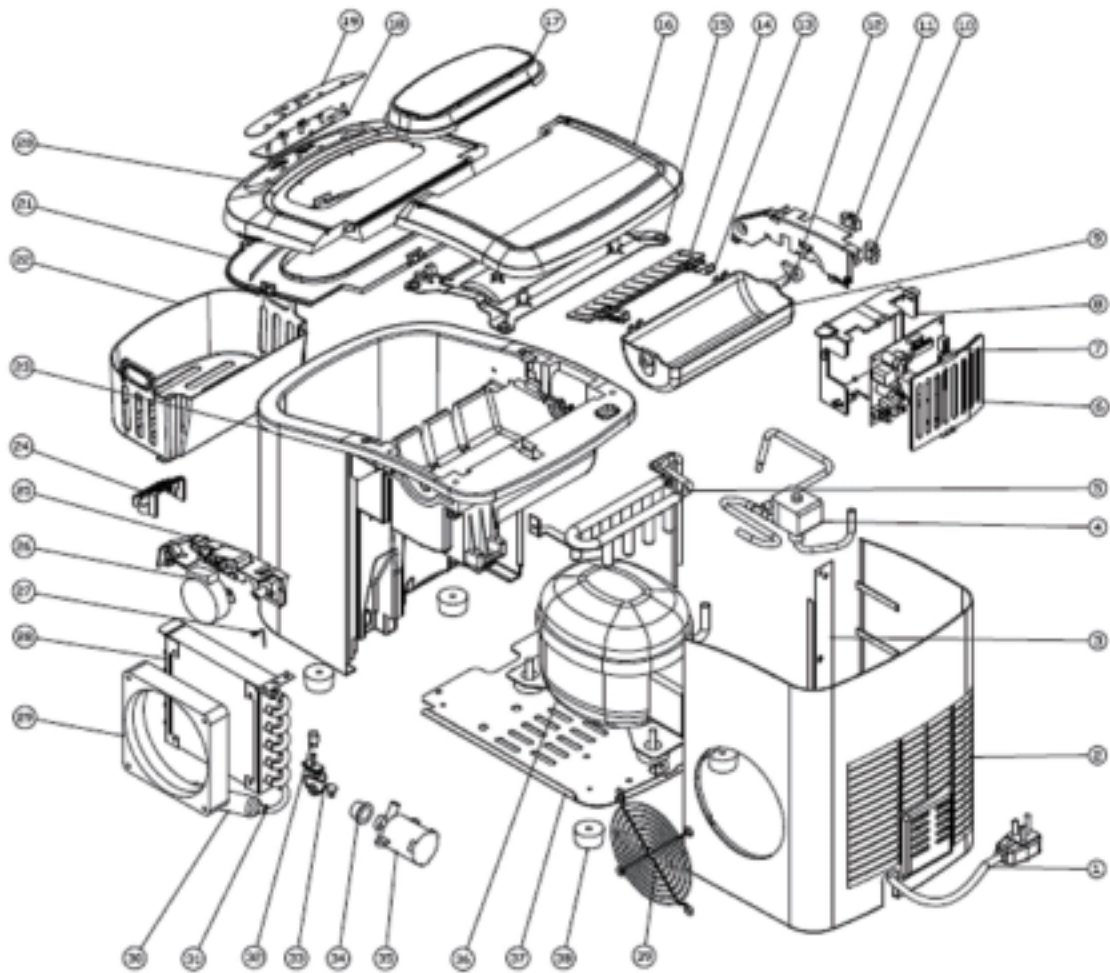
PARÁMETROS TÉCNICOS Y DIAGRAMA DE CIRCUITOS

El ciclo de producción de hielo es normal, pero no se forma hielo.	temperatura del agua en el tanque interno es demasiado alta.	la temperatura del agua debe ser 8-32 °C
	Fugas de refrigerante en el sistema de refrigeración.	Verifique por un técnico calificado.
	El tubo en el sistema de enfriamiento está bloqueado.	Verifique por un técnico calificado

Modelo	MH-12	MH-13
Tipo de Protección	I	I
Tipo de Clima	SN/N/ST/T	SN/N/ST/T
Potencia	220-240V/50Hz	220-240V/50Hz
Corriente fabricante de hielo	0.7A	0.7A
Corriente MÁQUINA de hielo	1.0A	1.0A
Refrigerante	R600a/26g	R600a/26g
Peso Neto	7.8Kg	7.9kg
Vesicant	C5H10	C5H10
Tipo de cubierta	Plástica	Acero Inoxidable

DIBUJO DE PARTES Y PIEZAS





- | | | |
|--------------------------------|-----------------------------------|-----------------------------------|
| 1. Cable de alimentación | 2. Panel posterior | 3. Placa inforce |
| 4. Válvula de magnetismo | 5. Evaporador | 6. Cubierta de la caja de control |
| 7. PCB principal | 8. Caja de control | 9. Caja que hace hielo |
| 10. Micro interruptor | 11. Soporte del tanque interno | 12. Cam |
| 13. Conexión de la C. Hielo. | 14. Cuchara de hielo | 15. Panel posterior del btm |
| 16. Panel superior trasero | 17. Ventana transparente | 18. Visualización del PCB |
| 19. Teclado táctil | 20. Panel frontal superior | 21. Panel frontal btm |
| 22. Cesta de hielo | 23. Asm de espuma | 24. Filtro de agua |
| 25. Soporte Tanque Int. | 26. Motor Sromonoso | 27. Alambre inoxidable |
| 28. Condensador | 29. Motor del ventilador de CC | 30. Secador del filtro |
| 31. Filtro de tubo de cobre | 32. Drenaje del tapón de silicona | 33. Drenaje del tapón de nylon |
| 34. Bomba sellado silicona | 35. Bomba de agua de CC | 36. Compresor |
| 37. Parte inferior de la placa | 38. Pie de goma | 39. Rejilla de aire |

Información de garantía

- **ADVERTENCIA:** Mantenga las aberturas de ventilación, en el aparato o en la estructura incorporada, sin obstrucciones.
- **ADVERTENCIA:** No dañar el circuito de refrigerante.

El fabricante proporciona garantía de conformidad con la legislación del país de residencia del cliente, con un mínimo de 1 año (Alemania: 2 años), a partir de la fecha de venta del aparato al usuario final.

La garantía sólo cubre defectos de material o mano de obra.

Las reparaciones bajo garantía sólo pueden ser realizadas por un centro de servicio autorizado. Al hacer una reclamación bajo la garantía, la factura original de compra (con fecha de compra) debe ser presentada.

La garantía no se aplicará en los casos de:

- Uso y desgaste normal
- Uso incorrecto, p. Sobrecarga del aparato, uso de accesorios no aprobados
- Uso de fuerza, daños causados por influencias externas
- Daños causados por el incumplimiento del manual del usuario, p. Conexión a una red eléctrica inadecuada o incumplimiento de las instrucciones de instalación
- Aparatos de desmontaje parcial o total



Los residuos de productos eléctricos no se deben tirar con la basura doméstica. Por favor recicle donde existen las instalaciones. Consulte con su autoridad local o distribuidor acerca del reciclado.

Importa y Distribuye U.S.one Chile S.P.A. Burgos 80 of 701 Las Condes, Santiago de Chile
Tel 2 22630002 www.combi.cl
Producto hecho en China